

Année scolaire 2024-2025

Compte rendu 2^{ème} conseil d'école : Jeudi 13 mars 2025

Personnes présentes :

- Mme ZURBACH, ATSEM ;
- Mmes ARKOUB-VEVAUD, FILSACK, SINGER et M. DOAN, représentants des parents ;
- Mmes COMOLI et HIRTH, enseignantes ;
- Mme WEISS, adjointe de la commune de HOCHSTATT déléguée aux écoles ;
- Mme HELL, animatrice du périscolaire;
- Mme HAAS-LANG, enseignante et directrice de l'EM Hochstatt.

Personnes excusées : Mme GANZITTI, IEN de la circonscription d'illfurth, M. HECKLEN, maire de la commune de Hochstatt; Mme BELHOMME, représentante des parents, Mmes VANSTEENKISTE et BENARD, ATSEM, M. OBERLE, directeur du périscolaire de Hochstatt.

1. Compte rendu du 7 novembre 2024 et désignation du secrétaire de séance

Le compte-rendu est approuvé à l'unanimité. Mme Arkoub-Vevaoud va prendre des notes en complément de celles déjà préparées par la directrice.

2. Effectifs prévisionnels à la rentrée 2025

PS	MS	GS	Effectif total
25	23	24	72

Remarques (déjà prises en compte dans le tableau) :

- 2 déménagements en cours d'année (PS et MS)
- 1 inscription en MS en juillet
- 1 déménagement prévu durant l'été prochain (actuellement en MS)
- Plus de GS à l'école élémentaire.

Mme FILSACK s'interroge sur les effectifs habituels. Mme HAAS-LANG précise que les effectifs sont conformes à la normale et qu'il n'y a aucun risque de fermeture de classe. Elle rajoute que si le nombre de petits venait à augmenter, mélanger les niveaux de 2 classes sur les 3 pourrait être envisagée.

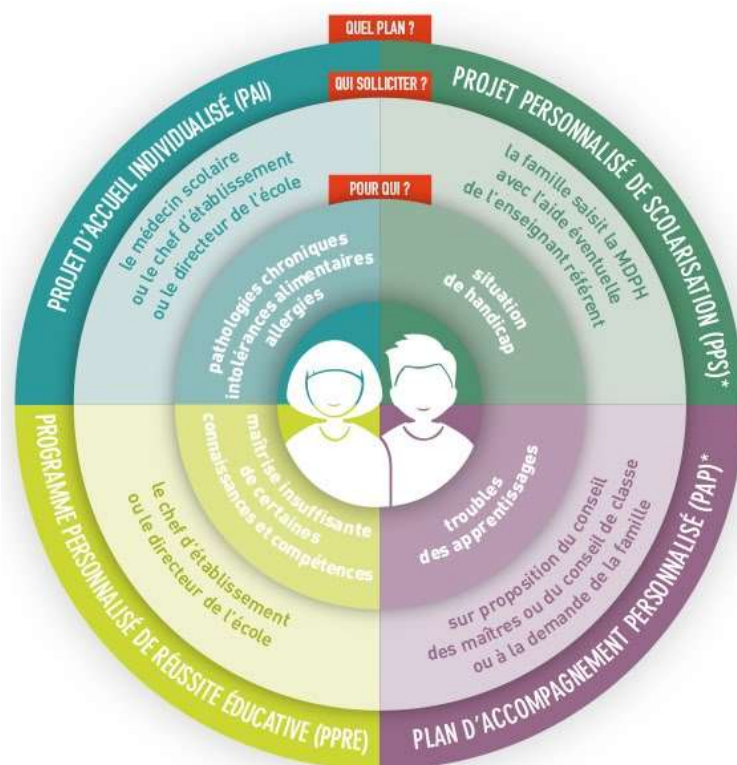
L'équipe ne communique pas les classes puisque la répartition n'a pas encore été réfléchi. Par expérience, il vaut mieux attendre juin, voire juillet.

Les pré-inscriptions des futurs PS débutent lundi 17 mars et s'étalent jusqu'au 3 avril. Mme Haas-Lang avait demandé aux 2 mairies de communiquer sur leurs réseaux en invitant les familles concernées à contacter notre école. Elle remercie les mairies et a constaté que cela a porté ses fruits. A l'heure actuelle, 4 familles n'ont pas encore pris de RDV mais leurs venues sont confirmées.

Elle remercie également la mairie de Froeningen d'avoir ajouté toutes les informations utiles à l'inscription d'un enfant en maternelle sur leur site internet.

Scolarisation des PS l'après-midi : Mme Haas-Lang précise que l'absence des PS l'après-midi n'est pas un droit... Les parents doivent renseigner un formulaire de demande d'aménagement du temps scolaire. La directrice donne un avis favorable ou non, puis est envoyée à l'inspectrice de l'Education Nationale qui donne également un avis favorable ou non. A l'heure actuelle, 13 PS sur 22 viennent tous les am, 4 élèves 1 am de la semaine. Mme Haas-Lang a incité les parents à chaque période à mettre leur enfant à l'école l'am, en ajoutant progressivement une am pour arriver à la semaine complète avant la MS. Elle s'est heurtée à des parents agressifs quand elle a rappelé que l'école est obligatoire à 3 ans. Elle rappelle [le décret de 2019](#) ainsi qu'une information concernant [l'assiduité scolaire](#).

3. APC/PPRE/RASED, les différentes aides à disposition des élèves en difficulté



(*) Les élèves "dys", en fonction de leur besoin et du souhait de la famille, peuvent relever soit d'un PAP, soit d'un PPS.

La directrice explique les 4 dispositifs d'accompagnement de l'élève.

Voici les dispositifs mis en place dans notre école :

PAI	RASED	PPRE, aide	PAP
2 élèves en MS	3 en P5 en GS	1 en MS	/

APC = activités pédagogiques complémentaires, à 16h pendant 45 mn, 2 séances/semaine/classe, sauf chez les PS.

Mme HAAS-LANG précise que les parents peuvent refuser la participation de leur enfant aux APC.

Diverses activités de révision ou de soutien ont été proposées :

- Période 3, classe de MS : langage, reprise des histoires avec les enfants qui ont des difficultés + 1 séance où les parents étaient invités (soutien + APC)
- Période 3, classe de GS : écriture du prénom en écriture cursive pour certains Grands (soutien)

En ce qui concerne la période 4 :

- P4 classe de MS : idem qu'en période 3 (soutien)
- P4 classe de GS : complément à 10, compléter boîte à nombres et réaliser des grandes collections (jusqu'à 20) (soutien). L'ensemble de la classe a d'abord été invité à participer à deux séances d'APC, avant de poursuivre le travail en petits groupes.

4. Sécurité : exercices (PPMS plan particulier de mise en sureté)

La mallette de confinement de l'école a été entièrement contrôlée lors d'un conseil de maîtres ; ce qu'il manquait ou ce qui était périmé a été remplacé rapidement par la mairie.

Un exercice « séisme » a été organisé le 23 janvier. Remarques :

- En PS : mauvaise mise à l'abri sous les tables de 2 élèves qui n'étaient pas entièrement protégés.
- Les adultes se mettent contre les murs porteurs ; pas de place sous les meubles.
- En GS : la classe était dans la salle de motricité ; évacuation à l'extérieur en raison de l'absence de meubles sous lesquels se mettre à l'abri et du manque de place contre les murs.

Aucune réponse n'a pu être apportée concernant la question sur le rattachement des boutons d'alerte intrusion, mais Mme WEISS s'est engagée à se renseigner rapidement.

5. Choix de 2 réviseurs aux comptes

L'an dernier, les 2 réviseurs aux comptes étaient Mme Hirth et Mme Colicchio (2 années consécutives). Pour 2024-2025, ce seront : Mme COMOLI et Mme WEISS.

6. Bilan de la coopérative scolaire, dons et subventions

Toute l'équipe aimerait remercier les familles qui participent à nos actions pour financer nos projet et celles qui nous ont fait des dons depuis la rentrée (livres).

L'AOSE a financé

- L'intervention de l'auteure Anne-Isabelle Le Touzé (550 €)
- l'intervention de Mme Messa Saltzmann-Chouchi, conteuse professionnelle, à Noël (268 €)

Nous remercions l'AOSE pour ces financements !

Solde du compte au 3^{er} mars 2025 : +4.068.77 €

Diverses petites dépenses doivent encore être remboursées à la directrice : achats de petites fournitures (lingettes), de livres, d'animaux pour la ferme, etc.

7. Présentation des actions du projet d'école (2024-2029)

La directrice fait le choix d'en faire une lecture rapide même s'il n'est pas encore finalisé ; une conseillère pédagogique de l'inspection d'Ilfurth accompagnera Mme Haas-Lang dans cette démarche demain soir.

Cette dernière prend l'initiative de supprimer le détail du projet d'école en raison du remaniement en cours mais elle prend note des remarques faites lors du Conseil concernant le livret d'accueil (manquent les horaires de l'école) et l'ENT (peu intuitif, compliqué pour parents et enseignants ; autre outil ?).

Les nouveaux programmes en français et mathématiques entreront en vigueur à la prochaine rentrée ; les enseignantes auront 2 formations en mai et juin, tandis que les directeurs, en tant que pilotes, auront une ½ journée supplémentaire.

8. Actions pédagogiques

La directrice est en contact avec l'UFSBD68 pour une intervention dans les 3 classes.

L'animatrice bucco-dentaire interviendra après les vacances de printemps. Il s'agira d'un rappel pour les classes de MS et GS et d'une intervention plus détaillée pour les PS. Les kits de brossage financés par la mairie de Hochstatt ont été récupérés par Mme Belhomme la directrice les remercie.

Le 15 novembre, l'illustratrice et auteure pour enfants Anne-Isabelle Le Touzé est intervenue dans les 3 classes. Elle a expliqué aux enfants comment elle travaille, a lu une histoire et a fait une grande fresque. (550 euros). Elle a dédié chaque livre commandé par les familles qui le souhaitent.

Le St Nicolas et le père fouettard (resté à l'écart), accompagnés de certains élus, ont offert aux enfants manalas et douceurs le 6 décembre.

La vente de chocolats de Noël a eu du succès ; 329.57 euros de bénéfice (contre 516.62 en décembre 2023) pour l'école maternelle, qui sera réinvesti dans l'achat de jeux, matériel pour les élèves.

Mme Messa Saltzmann-Chouchi, conteuse professionnelle et créatrice de marionnettes est venue nous conter « Le kidnapping du Père Noël » le 20 décembre (offert par l'AOSE). ++ intervention dans la classe de MS : une semaine pour fabriquer des marionnettes et 2 fois pour des contes.

Les élèves ont fêté la galette des rois dans leur classe.

Carnaval à l'école : le 7 mars, les enfants sont venus déguisés à l'école. A 9h, tous réunis dans la salle de jeux, les élèves ont défilé, dansé puis partagé un goûter apporté par les familles, que nous remercions !

L'équipe enseignante a mis en place une progression « parcours gymnique », rédigée par Mme Hirth. Ainsi durant la période 3 et jusqu'à cette semaine, tous les lundis et mardis, des parcours étaient installés en salle de motricité pour les 3 classes. Le parcours à suivre était sous forme d'ateliers pour éviter la file d'attente. Les objectifs de la séquence étaient :

- Développer des capacités motrices : prendre appuis sur ses bras, rouler, s'équilibrer, se suspendre, sauter.

Liaison GS-CP

Les GS rattachés à l'école élémentaire sont venus faire leur récréation mardi (profitant d'une sortie de toute l'école primaire). Les horaires de récréation ne sont pas les mêmes pour les GS en maternelle et ceux rattachés à l'école élémentaire, ce qui explique qu'ils ne puissent pas partager ce temps de récréation.

Les CP viendront lire dans les classes de MS et GS mardi 25 mars. Les GS iront visiter l'école primaire le 27.06.

Remise de cahiers de réussites

Avant les vacances de février les enseignantes des classes de MS et GS ont remis les cahiers de réussites aux familles. Des entretiens avec les parents ont été planifiés lors de cette remise. Pour la classe des PS, des entretiens et une 1^{ère} évaluation ont été proposés en décembre même si le cahier de réussites ne sera remis qu'au mois de juin. Tous les parents des PS ont demandé un entretien avec Mme Haas-Lang.

Vente de chocolats (Abtey) en cours. L'école primaire a souhaité se joindre à nous et organise une vente en même temps.

Sortie à la ferme de Bouxwiller

Elle est prévue le 26.06.25.

9. AOSE

Mme ARKOUB-VEVAUD annonce, à regret, en raison des conditions météorologiques, l'annulation du carnaval prévu le 15 mars.

En revanche, la kermesse se déroulera le 28 juin. L'AOSE compte sur la participation active des parents d'élèves pour offrir aux enfants une kermesse mémorable.

De plus, l'AOSE réaffirme son soutien aux projets de l'école.

10. Photographie scolaire

Le studio Claire Bollinger est intervenu le 27 février. Les classes sont passées les unes après les autres. Les parents ont reçu une invitation à se connecter sur un site personnel où ils peuvent choisir leurs photos.

20% des recettes seront reversées à l'école et même si les commandes ne passent pas par l'école, la directrice a accès à toutes les commandes et voit les commandes passées. C'est complètement transparent. La directrice montre la photo sur fond vert.

Les prix sont restés inchangés par rapport à 2023-2024 : 8 euros pour la photo de classe et 17 euros pour la pochette complète. Les commandes sont en cours.

11. Subvention volontaire des parents pour la rentrée prochaine / OCCE

Mme Haas-Lang propose de ne pas la modifier : elle s'élève à 35 euros/enfant et 20 à partir du 2^{ème} enfant de la même famille.

12. Travaux et investissements / Bilan et nouvelle(s) demande(s) à la mairie

Mme WEISS indique qu'une étude est en cours pour le cycle de travaux annuels.

Le meuble à langer mural demandé n'a pas été réceptionné. Le budget mairie pour chaque élève de maternelle est de 48 euros.

Anciennes demandes	Faites en	Réalisées le
Mur dans le couloir	2022	Pas à l'ordre du jour : attente étude énergétique (début 2025)

Toute l'équipe remercie la mairie pour la réactivité et les travaux réalisés.

Nouvelles demandes :

- Table de pique-nique côté parking, dans l'herbe ? (260 euros chez Leroy Merlin)
- Robinet dans la classe des PS : neuf mais goutte encore
- 1 néon dans la classe des PS
- Où est le rack à vélos ? Le rack à vélo a probablement été déplacé du côté de l'école élémentaire, il sera remis à sa place.

13. Périscolaire

Mme HELL prend la parole au nom du périscolaire et excuse M. OBERLE pour son absence au conseil d'école.

Elle souligne la bonne entente et la communication efficace entre l'école et le périscolaire. Elle remercie également l'école pour le prêt de matériel et de salle.

Concernant le temps des repas, celui-ci est jugé particulièrement bruyant, et une réflexion est en cours sur la possibilité d'organiser un deuxième service afin de réduire le bruit.

Pendant les vacances, une approche flexible et adaptée au rythme des enfants a été mise en place, leur permettant un accès libre aux différentes salles, ce qui a rencontré un grand succès.

M. OBERLE propose d'organiser des visites du périscolaire pour les futurs élèves de PS, et invite les parents intéressés à prendre contact dès maintenant.

14. Parents

RAS

15. Divers

Mme HAAS-LANG proposera une journée découverte pour les futurs PS. La date est encore à définir. (Première semaine de juin à éviter)

Conseil d'école terminé à 19h10.